

บทที่ 2

ผลการปฏิบัติตามมาตรการป้องกันและแก้ไข
ผลกระทบสิ่งแวดล้อม



บทที่ 2

ผลการปฏิบัติตามมาตรการป้องกันและแก้ไขผลกระทบสิ่งแวดล้อม

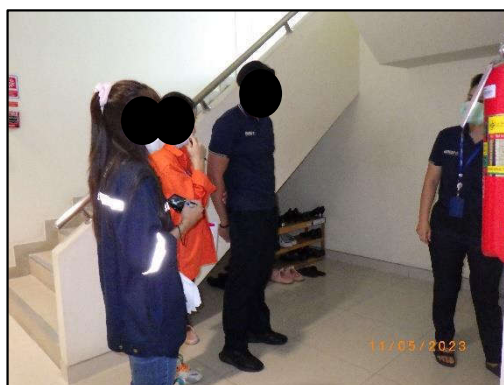
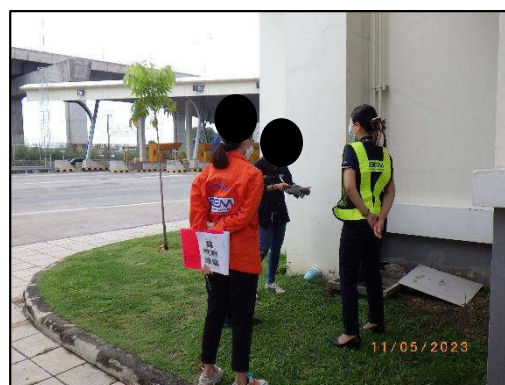
2.1 การตรวจประเมินการปฏิบัติตามมาตรการป้องกันและแก้ไขผลกระทบสิ่งแวดล้อม

การติดตามตรวจสอบการปฏิบัติตามมาตรการป้องกันและแก้ไขผลกระทบสิ่งแวดล้อม โครงการระบบทางด่วนทดแทน โครงการทางด่วนสายพญาไท-พุทธมณฑล บนเขตทางรถไฟแห่งประเทศไทย สายบางซื่อ-พระราม 6 เชื่อมกับถนนบรมราชชนนี การทางพิเศษแห่งประเทศไทย (กทพ.) ระหว่างเดือนมกราคม-มิถุนายน พ.ศ. 2566 ตามรายละเอียดมาตรการที่กำหนดไว้ในรายงานการประเมินผลกระทบสิ่งแวดล้อม ที่ได้รับความเห็นชอบจากคณะกรรมการสิ่งแวดล้อมแห่งชาติ ในวาระประชุมครั้งที่ 2/2549 เมื่อวันที่ 7 มิถุนายน พ.ศ. 2549 ตามหนังสือของคณะกรรมการสิ่งแวดล้อมแห่งชาติ สำนักงานนโยบายและแผนทรัพยากรธรรมชาติและสิ่งแวดล้อม (สผ.) เลขที่ ทส 1008/ว 7703 ลงวันที่ 5 กันยายน พ.ศ. 2549 (ภาคผนวก ก-1 และ ภาคผนวก ก-2) ดำเนินการโดย บริษัท ยูไนเต็ด แอนนาลิสต์ แอนด์ เอ็นจิเนียริง คอนซัลแตนท์ จำกัด (ยูเออี) (Third party) ร่วมกับผู้แทนจาก บริษัท ทางด่วนและรถไฟฟ้ากรุงเทพ จำกัด (มหาชน) (บีอีเอ็ม) โดยดำเนินการติดตามตรวจสอบตามมาตรการป้องกันและแก้ไขผลกระทบสิ่งแวดล้อมที่กำหนดไว้ในรายงานการประเมินผลกระทบสิ่งแวดล้อมของโครงการ ประกอบด้วยประเด็นสำคัญ ดังนี้

1. ธรณีวิทยาและแผ่นดินไหว
2. การชะล้างพังทลายของดิน
3. คุณภาพน้ำผิวดิน และนิเวศวิทยา
4. คุณภาพอากาศ
5. เสียง
6. ความสั่นสะเทือน
7. ขยะมูลฝอย
8. เศรษฐกิจ-สังคม
9. ประวัติศาสตร์ โบราณคดี
10. ทัศนียภาพและการเพิ่มคุณค่าทางสุนทรียภาพ
11. สาธารณสุข/อาชีวอนามัย/ความปลอดภัย

2.2 ผลการปฏิบัติตามมาตรการป้องกันและแก้ไขผลกระทบสิ่งแวดล้อม

การติดตามตรวจสอบการปฏิบัติตามมาตรการป้องกันและแก้ไขผลกระทบสิ่งแวดล้อมของโครงการระบบทางด่วนทดแทน โครงการทางด่วนสายพญาไท-พุทธมณฑล บนเขตทางรถไฟแห่งประเทศไทย สายบางซื่อ-พระราม 6 เชื่อมกับถนนบรมราชชนนี (โครงการทางพิเศษประจิมรัชยา) การทางพิเศษแห่งประเทศไทย (กทพ.) ระหว่างเดือนมกราคม-มิถุนายน พ.ศ. 2566 ได้ดำเนินการเมื่อวันที่ 11 พฤษภาคม พ.ศ. 2566 ร่วมกับผู้แทนจาก บริษัท ทางด่วนและรถไฟฟ้ากรุงเทพ จำกัด (มหาชน) (ปอีเอ็ม) แสดงดังรูปที่ 2-1 โดยมีรายละเอียดผลการปฏิบัติตามมาตรการป้องกันและแก้ไขผลกระทบสิ่งแวดล้อมระยะดำเนินการ แสดงดังตารางที่ 2-1 และ รูปที่ 2-2 ถึง รูปที่ 2-22



รูปที่ 2-1 การติดตามตรวจสอบการปฏิบัติตามมาตรการฯ ระหว่างเดือนมกราคม-มิถุนายน พ.ศ. 2566
โดย Third party ร่วมกับผู้แทนจาก บริษัท ทางด่วนและรถไฟฟ้ากรุงเทพ จำกัด (มหาชน) (ปอีเอ็ม)

ตารางที่ 2-1 ผลการปฏิบัติตามมาตรการป้องกันและแก้ไขผลกระทบสิ่งแวดล้อม โครงการระบบทางด่วนสายพญาไท-พุทธมณฑล
บนเขตทางรถไฟแห่งประเทศไทย สายบางซื่อ-พระราม 6 เชื่อมโยงกับถนนบรมราชชนนี ระยะดำเนินการ ระหว่างเดือนมกราคม-มิถุนายน พ.ศ. 2566

มาตรการป้องกันและแก้ไขผลกระทบสิ่งแวดล้อม	รายละเอียดการปฏิบัติตามมาตรการและประสิทธิภาพของการดำเนินการ	ปัญหาอุปสรรค และการแก้ไข	หมายเหตุ
1. ธรณีวิทยาและแผ่นดินไหว			
(1) โครงการจะดำเนินการตรวจสอบความแข็งแรงของโครงสร้างอย่างทั่วถึง และหากพบว่า มีการชำรุดอย่างต่อเนือง เพื่อซ่อมแซมและแก้ไขอย่างทั่วถึง	- โครงการมีการตรวจสอบความแข็งแรงของโครงสร้างอย่างต่อเนื่อง และหากพบว่า มีการชำรุดโครงการ จะรีบดำเนินการซ่อมแซมและแก้ไขทันที	-	ภาคผนวก ก-3
2. การชะล้างพังทลายของดิน			
(1) โครงการได้ออกแบบให้มีกำแพงกันดิน (Retaining Wall) ด้านข้างของคันทาง อีกทั้งมีการปลูกต้นไม้ด้านข้างกำแพงกันดิน เพื่อเป็นการป้องกันการพังทลาย	- โครงการได้ดำเนินการก่อสร้างกำแพงกันดิน (Retaining Wall) และมีการปลูกพืชคลุมดินเพื่อป้องกันการพังทลายของดิน ซึ่งบริเวณที่ปลูกต้นไม้ด้านข้างกำแพงกันดินเป็นพื้นที่ของการรถไฟแห่งประเทศไทย	-	รูปที่ 2-2 ถึงรูปที่ 2-3 และภาคผนวก ก-4
3. คุณภาพน้ำผิวดิน และน้ำจืด			
(1) เก็บรวบรวมขยะให้มีประสิทธิภาพ เพื่อป้องกันไม่ให้เกิดขยะลงในแหล่งน้ำ	- โครงการได้เตรียมภาชนะรองรับขยะแบ่งตามประเภทและมีฝักปิดมิดชิดไว้ที่ศูนย์ควบคุมทางพิเศษ และพื้นที่ด้านเก็บค่าผ่านทางทั้ง 10 แห่ง ทั้งนี้ ขยะมูลฝอยที่เกิดขึ้นจะถูกรวบรวมและนำไปทิ้งในจุดพักขยะ เพื่อรอสำนักงานเขตประจำท้องที่มารับไปกำจัดตามวิธีที่เหมาะสม	-	รูปที่ 2-4 ถึงรูปที่ 2-5 และภาคผนวก ก-5
(2) นำเสียน้ำทิ้งจะต้องถูกรวบรวมและบำบัดน้ำเสียเสียรูป	- โครงการได้ติดตั้งระบบบำบัดน้ำเสียสำเร็จรูปพร้อมถังดักไขมันในตำแหน่งห่างจากแหล่งน้ำธรรมชาติมากกว่า 100 เมตร ไว้ในบริเวณพื้นที่ศูนย์ควบคุมทางพิเศษและพื้นที่ด้านเก็บค่าผ่านทางทั้ง 10 แห่งของโครงการ	-	รูปที่ 2-6 ถึงรูปที่ 2-7

**ตารางที่ 2-1 (ต่อ) ผลการปฏิบัติตามมาตรการป้องกันและแก้ไขผลกระทบสิ่งแวดล้อม โครงการระบบทางด่วนสายพญาไท-พุทธมณฑล
บนเขตทางรถไฟแห่งประเทศไทย สายบางซื่อ-พระราม 6 เชื่อมโยงกับถนนบรมราชชนนี ระยะดำเนินการ ระหว่างเดือนมกราคม-มิถุนายน พ.ศ. 2566**

มาตรการป้องกันและแก้ไขผลกระทบสิ่งแวดล้อม	รายละเอียดการปฏิบัติตามมาตรการและประสิทธิภาพของการดำเนินการ	ปัญหาอุปสรรค และการแก้ไข	หมายเหตุ
4. คุณภาพอากาศ			
(1) มีการซ่อมบำรุงและทำความสะอาดผิวการจราจรในเวลาปกติ และดูแลเส้นอย่างต่อเนื่อง เช่น มีดินทรายหล่น โดยอุบัติเหตุ	- โครงการมีแผนการบำรุงรักษาและทำความสะอาดสภาพถนนเป็นประจำ เช่น ซ่อมบำรุงผิวถนนที่ชำรุดโดยใช้แอสฟัลท์ หรือ คอนกรีต รวมทั้งมีแผนการทำความสะดวกผิวการจราจรอย่างสม่ำเสมอ	-	รูปที่ 2-8 และภาคผนวก ก-3 และภาคผนวก ก-6
(2) มีการตรวจไอเสียยานพาหนะตามกฎหมายเป็นประจำ	- โครงการมีการดำเนินการตรวจสภาพยานพาหนะภายในโครงการอย่างสม่ำเสมอเพื่อควบคุมค่าไอเสียให้เป็นไปตามที่กฎหมายกำหนดอย่างต่อเนื่อง ทั้งนี้ในส่วนของการตรวจจับรถยนต์ควันดำที่ใช้มาใช้โครงการอยู่ในความรับผิดชอบของกองบังคับการตำรวจจราจร โดยโครงการได้ประสานกองบังคับการตำรวจจราจรให้ดำเนินการตามมาตรการฯ	-	รูปที่ 2-9 และภาคผนวก ก-7
5. เสียง			
(1) จำกัดความเร็วของยานพาหนะบนถนนของโครงการให้เหมาะสม	- โครงการมีการปฏิบัติตามข้อกำหนดของกฎหมาย และมีการจำกัดความเร็วของรถที่สัญจรบนถนนของโครงการตามความเหมาะสม พร้อมทั้งตรวจจับความเร็วของรถที่สัญจรบนถนนของโครงการ	-	รูปที่ 2-10 ถึงรูปที่ 2-12
(2) พิจารณาติดตั้งกำแพงกันเสียงเพิ่มเติมในบริเวณแหล่งรับผลกระทบด้านเสียงที่มีแนวโน้มจะเกิดเสียงดังเกินค่ามาตรฐานฯ จากการติดตามตรวจสอบผลกระทบสิ่งแวดล้อม	- โครงการมีการติดตั้งกำแพงกันเสียง จำนวน 4 จุด ได้แก่ <ul style="list-style-type: none"> ● หมู่บ้านสมชายพัฒนา 1 กม.10+085 ถึง กม.10+360 ระยะทาง 275 ม. ด้านเหนือ ● วัดเพลงและชุมชนวัดเพลง กม.8+995 ถึง กม.9+430 ระยะทาง 435 ม. ด้านใต้ ● หมู่บ้านสินพัฒนา กม.10+495 ถึง กม.10+860 ระยะทาง 365 ม. ด้านเหนือ ● รร. อนุบาลรัตนกุล รร. ศานติวิทยา ชุมชนริมทางรถไฟ รร. ประมุขวิทยา รร. วัดวิมุตยารามพิทยากร รร.วัดวิมุตยาราม และวัดวิมุตยาราม กม.11+165 ถึง กม.12+560 ระยะทาง 1,395 ม. ด้านใต้ 	-	รูปที่ 2-13

**ตารางที่ 2-1 (ต่อ) ผลการปฏิบัติตามมาตรการป้องกันและแก้ไขผลกระทบสิ่งแวดล้อม โครงการระบบทางด่วนสายพญาไท-พุทธมณฑล
บนเขตทางรถไฟแห่งประเทศไทย สายบางซื่อ-พระราม 6 เชื่อมโยงกับถนนบรมราชชนนี ระยะดำเนินการ ระหว่างเดือนมกราคม-มิถุนายน พ.ศ. 2566**

มาตรการป้องกันและแก้ไขผลกระทบสิ่งแวดล้อม	รายละเอียดการปฏิบัติตามมาตรการและประสิทธิภาพของการดำเนินการ	ปัญหาอุปสรรค และการแก้ไข	หมายเหตุ
5. เสียง (ต่อ)	<div>- นอกจากนี้โครงการจัดให้มีการติดตามตรวจสอบระดับเสียงโดยทั่วไป ดำเนินการติดตามตรวจสอบครั้งล่าสุดเมื่อวันที่ 4-7 พฤศจิกายน พ.ศ. 2564 ซึ่งผลการติดตามตรวจสอบระดับเสียงโดยทั่วไปทั้งหมดมีค่าอยู่ในมาตรฐานฯ กำหนด</div> <div>- โครงการมีแผนการบำรุงรักษาสภาพถนนเป็นประจำ เช่น ซ่อมบำรุงผิวถนนที่ชำรุดโดยใช้แอสฟัลท์ หรือ คอนกรีต และหากพบว่ามีการชำรุดทางโครงการจะรีบซ่อมแซมและแก้ไขทันที</div> <div>- ไม่อยู่ในขอบข่ายการดำเนินงานของโครงการ อย่างไรก็ตามโครงการจัดให้มีการตรวจสอบยานพาหนะของโครงการอย่างสม่ำเสมอ เพื่อลดผลกระทบด้านเสียง</div>		
(3) ทำการตรวจสอบสภาพผิวทางและมีการซ่อมบำรุงอย่างสม่ำเสมอ		-	ภาคผนวก ก-3
(4) พิจารณาใช้รถไฟไฟฟ้าที่มีเทคโนโลยีที่เหมาะสมและก่อให้เกิดเสียงดังต่ำ		-	-
6. ความสั่นสะเทือน			
(1) ทำการตรวจสอบและบำรุงรักษาพื้นผิวถนนให้อยู่ในสภาพดีตลอดเวลา	- โครงการมีแผนการบำรุงรักษาสภาพถนนเป็นประจำ เช่น ซ่อมบำรุงผิวถนนที่ชำรุดโดยใช้แอสฟัลท์ หรือ คอนกรีต และหากพบว่ามีการชำรุดทางโครงการจะเร่งดำเนินการซ่อมแซมและแก้ไขทันที	-	ภาคผนวก ก-3
(2) กำหนดน้ำหนักยานพาหนะที่เข้ามาใช้เส้นทาง และทำการตรวจสอบอย่างต่อเนื่อง	- โครงการได้มีการกำหนดและควบคุมน้ำหนักยานพาหนะที่จะเข้ามาใช้เส้นทางให้เป็นไปตามข้อกำหนดของกฎหมาย โดยเฉพาะรถบรรทุกทุกทางโครงการมีด่านชั่งน้ำหนักรถก่อนที่เข้าใช้เส้นทาง	-	รูปที่ 2-14
(3) พิจารณาเลือกใช้เทคโนโลยีและรถไฟฟ้าที่ก่อให้เกิดความสั่นสะเทือนในระดับต่ำ	- ไม่อยู่ในขอบข่ายการดำเนินงานของโครงการ อย่างไรก็ตามโครงการมีการตรวจสอบสภาพยานพาหนะอย่างสม่ำเสมอ ประกอบกับการตรวจสอบสภาพผิวจราจรอย่างต่อเนื่องเพื่อลดผลกระทบด้านความสั่นสะเทือน	-	-

**ตารางที่ 2-1 (ต่อ) ผลการปฏิบัติตามมาตรการป้องกันและแก้ไขผลกระทบสิ่งแวดล้อม โครงการระบบทางด่วนสายพญาไท-พุทธมณฑล
บนเขตทางรถไฟแห่งประเทศไทย สายบางซื่อ-พระราม 6 เชื่อมโยงกับถนนบรมราชชนนี ระยะดำเนินการ ระหว่างเดือนมกราคม-มิถุนายน พ.ศ. 2566**

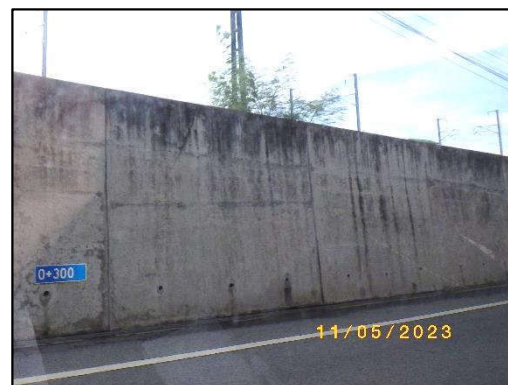
มาตรการป้องกันและแก้ไขผลกระทบสิ่งแวดล้อม	รายละเอียดการปฏิบัติตามมาตรการและประสิทธิภาพของการดำเนินการ	ปัญหาอุปสรรค และการแก้ไข	หมายเหตุ
7. ชยะมูลฝอย			
(1) ในบริเวณสถานีรถไฟจะต้องมีภาชนะใส่ขยะตั้งไว้ในบริเวณที่เหมาะสม	- เนื่องจากบริเวณสถานีรถไฟเป็นส่วนความรับผิดชอบของการรถไฟแห่งประเทศไทย ทางโครงการจึงไม่ได้มีการติดตั้งภาชนะรองรับขยะไว้ในสถานี	-	-
(2) เพื่อลดผลกระทบด้านขยะมูลฝอยในบริเวณสถานีรถไฟ อาคารควบคุมด้านเก็บเงิน และอาคารควบคุมส่วนกลาง ผู้รับเหมาจะต้องจัดเตรียมภาชนะรองรับขยะมูลฝอย ความจุประมาณ 200 ลิตร ให้เพียงพอสำหรับเก็บรวบรวม ขยะในแต่ละพื้นที่ เพื่อรอให้เก็บกักขยะได้ประมาณ 2-3 วัน	- โครงการได้จัดเตรียมภาชนะรองรับขยะตามประเภทและมีฝาปิดมิดชิดไว้ที่ศูนย์ควบคุมทาง พิเศษและพื้นที่ด้านเก็บค่าผ่านทางทั้ง 10 แห่ง ทั้งนี้ ขยะมูลฝอยที่เกิดขึ้นจะถูกรวบรวม และนำไปทิ้งในจุดพักขยะ เพื่อรอสำนักงานเขตประจำท้องที่มารับไปกำจัดตามวิธี ที่เหมาะสม	-	รูปที่ 2-4 ถึง รูปที่ 2-5 และ ภาคผนวก ก-5
(3) การทิ้งขยะมูลฝอยและกากของเสียอันตรายจะต้องมีการ ประสานงานล่วงหน้า เพื่อขออนุญาตจากหน่วยงานที่ เกี่ยวข้องกับการจัดการขยะ รวมทั้งผู้กำจัดขยะและผู้ขนส่ง ต้องได้รับใบอนุญาตจากกรมโรงงานอุตสาหกรรม	- โครงการได้รวบรวมกากของเสียแต่ละประเภทไว้ในอาคารรวบรวมของเสีย บริเวณศูนย์ควบคุม ทางพิเศษศรีรัช-วงแหวนรอบนอก (CGB7) เพื่อรอหน่วยงานที่เกี่ยวข้องในการขนส่ง กากของเสียมารับไปกำจัดตามวิธีที่เหมาะสม	-	รูปที่ 2-5 และ ภาคผนวก ก-5
8. เศรษฐกิจ-สังคม			
(1) ปฏิบัติตามมาตรการลดผลกระทบด้านสิ่งแวดล้อมอย่าง เคร่งครัด โดยเฉพาะทางด้านฝุ่น เสียง และความสั่นสะเทือน รวมถึงแผนการประชาสัมพันธ์ เพื่อรับฟังความคิดเห็นจาก ประชาชน	- โครงการได้ปฏิบัติตามมาตรการในการลดผลกระทบทางด้านฝุ่น เสียง และความสั่นสะเทือน อย่างเคร่งครัด รวมทั้งจัดให้มีการประชาสัมพันธ์ เพื่อรับฟังความคิดเห็นจากประชาชน เมื่อวันที่ 9 กันยายน พ.ศ. 2565 ซึ่งเป็นการจัดประชุมรับฟังความคิดเห็นของประชาชน ครั้งที่ 5 ของโครงการ ณ สำนักงานเทศบาลเมืองบางกรวย อ. บางกรวย จ. นนทบุรี นอกจากนี้โครงการมีประชาสัมพันธ์การดำเนินการกิจกรรมโครงการและจัดกิจกรรมมวลชน สัมพันธ์อย่างต่อเนื่อง	-	ภาคผนวก ก-8 และ ภาคผนวก ข

**ตารางที่ 2-1 (ต่อ) ผลการปฏิบัติตามมาตรการป้องกันและแก้ไขผลกระทบสิ่งแวดล้อม โครงการระบบทางด่วนสายพญาไท-พุทธมณฑล
บนเขตทางรถไฟแห่งประเทศไทย สายบางซื่อ-พระราม 6 เชื่อมโยงกับถนนบรมราชชนนี ระยะดำเนินการ ระหว่างเดือนมกราคม-มิถุนายน พ.ศ. 2566**

มาตรการป้องกันและแก้ไขผลกระทบสิ่งแวดล้อม	รายละเอียดการปฏิบัติตามมาตรการและประสิทธิภาพของการดำเนินการ	ปัญหาอุปสรรค และการแก้ไข	หมายเหตุ
9. ประวัติศาสตร์โบราณคดี			
(1) ใช้มาตรการเดียวกันกับมาตรการลดผลกระทบด้านคุณภาพอากาศ	- โครงการได้ปฏิบัติตามมาตรการป้องกันและแก้ไขผลกระทบสิ่งแวดล้อมด้านคุณภาพอากาศ เพื่อลดผลกระทบที่มีต่อโบราณสถานที่อยู่ใกล้เคียง	-	-
(2) สร้างกำแพงที่มีความแข็งแรงและมีความสูงเพื่อป้องกันรถยนต์ที่เกิดอุบัติเหตุบนระบบทางด่วนตกลงมาในพื้นที่ศาสนสถานที่อยู่ใกล้	- โครงการมีการสร้างกำแพงที่มีความแข็งแรงและมีความสูงเพื่อป้องกันการเกิดอุบัติเหตุรถยนต์ตกลงมาด้านข้างทางด่วน	-	รูปที่ 2-15
(3) สร้างรั้วที่แข็งแรงป้องกันรถยนต์ในถนนเลียบทางรถไฟเสียหลัก ออกไปก่อให้เกิดความเสียหายต่อศาสนสถาน-โบราณสถาน	- เนื่องจากรั้วในถนนเลียบทางรถไฟเป็นส่วนความรับผิดชอบของกรมรถไฟแห่งประเทศไทย/หน่วยงานท้องถิ่น ทางโครงการจึงไม่ได้การสร้างรั้วป้องกันรถยนต์ในถนนเลียบทางรถไฟ	-	-
10. ทัศนียภาพและการเพิ่มคุณค่าทางสุนทรียภาพ			
(1) ดูแลสภาพและบำรุงรักษาต้นไม้ที่ปลูกตามแผนการปรับปรุงภูมิทัศน์อย่างต่อเนื่อง	- โครงการมีการดูแลและบำรุงรักษาด้านไม้ภายในด้านเก็บค่าผ่านทางทั้ง 10 ด้านอย่างสม่ำเสมอ รวมทั้งมีการปลูกเพิ่มเติมเพื่อสร้างภูมิทัศน์ให้สวยงาม	-	รูปที่ 2-16 และภาคผนวก ก-9
11. สาธารณสุข/อาชีวอนามัย/ความปลอดภัย			
11.1 สาธารณสุข/อาชีวอนามัย			
(1) ใช้มาตรการตรวจจ้บรถยนต์วันตัดที่ใช้โครงการ	- การตรวจจ้บรถยนต์วันตัดที่ใช้มาใช้ในการอยู่ในความรับผิดชอบของกองบังคับการตำรวจจราจร โดยโครงการจะประสานกองบังคับการตำรวจจราจรให้ดำเนินการตามมาตรการฯ ต่อไป	-	รูปที่ 2-9 และภาคผนวก ก-7
(2) ซ่อมบำรุงและดูแลสภาพถนนอย่างสม่ำเสมอและรับซ่อมแซมในกรณีถนนเกิดชำรุด	- โครงการมีแผนการบำรุงรักษาสภาพถนนและทำความสะอาดเป็นประจำ เช่น ซ่อมบำรุงผิวถนนที่ชำรุดโดยใช้แอสฟัลท์ หรือ คอนกรีต และหากพบว่ามีการชำรุดทางโครงการจะเร่งดำเนินการซ่อมแซมและแก้ไขทันที	-	รูปที่ 2-8 และภาคผนวก ก-3 และภาคผนวก ก-6

**ตารางที่ 2-1 (ต่อ) ผลการปฏิบัติตามมาตรการป้องกันและแก้ไขผลกระทบสิ่งแวดล้อม โครงการระบบทางด่วนสายพญาไท-พุทธมณฑล
บนเขตทางรถไฟแห่งประเทศไทย สายบางซื่อ-พระราม 6 เชื่อมโยงกับถนนบรมราชชนนี ระยะดำเนินการ ระหว่างเดือนมกราคม-มิถุนายน พ.ศ. 2566**

มาตรการป้องกันและแก้ไขผลกระทบสิ่งแวดล้อม	รายละเอียดการปฏิบัติตามมาตรการและประสิทธิภาพของการดำเนินการ	ปัญหาอุปสรรค และการแก้ไข	หมายเหตุ
11.2 ความปลอดภัย			
(1) จัดให้มีแผนงานด้านความปลอดภัย และแผนฉุกเฉินสำหรับการดำเนินงานที่เหมาะสม ได้แก่ การติดตั้งโทรศัพท์สำหรับโทรแจ้งเหตุฉุกเฉิน การจัดตั้งฝ่ายบริการฉุกเฉินไว้คอยช่วยเหลือยานพาหนะต่าง ๆ ที่ไม่สามารถขับเคลื่อนต่อไปได้ ตลอดจนช่วยเหลือผู้ประสบอุบัติเหตุจากพื้นที่โครงการ เป็นต้น	- โครงการมีแผนด้านความปลอดภัย และแผนฉุกเฉินสำหรับดำเนินการ เช่น การจัดตั้งศูนย์รับแจ้งเหตุฉุกเฉิน เบอร์ 1543 หรือ 0-2555-0255 เพื่อรับแจ้งเหตุฉุกเฉินจากผู้ใช้เส้นทางและผู้พบเห็น จากนั้นทางโครงการจะจัดเจ้าหน้าที่ช่วยเหลือ และแก้ไขเหตุฉุกเฉินที่เกิดขึ้น นอกจากนี้โครงการได้ทำการติดตั้งอุปกรณ์แจ้งเหตุฉุกเฉินและถังดับเพลิงภายในอาคารควบคุมด้านเก็บค่าผ่านทางแต่ละแห่ง	-	รูปที่ 2-17 ถึงรูปที่ 2-22 และภาคผนวก ก-10 และภาคผนวก ก-11



รูปที่ 2-2 กำแพงกันดิน



รูปที่ 2-3 การปลูกต้นไม้ด้านข้างกำแพงกันดิน



บริเวณด้านเก็บค่าผ่านทางบางบำหรุ

บริเวณด้านเก็บค่าผ่านทางฉิมพลี

รูปที่ 2-4 ภาพขณะรองรับขยะมูลฝอยแบบแยกประเภทบริเวณพื้นที่ด้านเก็บค่าผ่านทาง

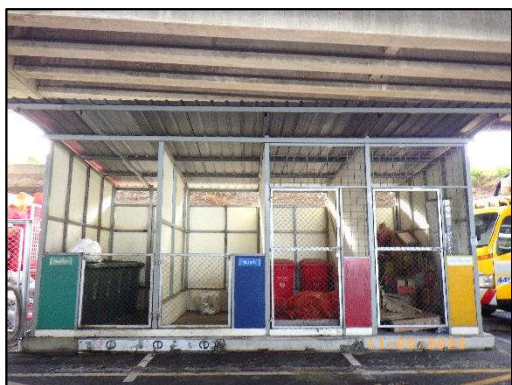


บริเวณด้านเก็บค่าผ่านทางตลิ่งชัน



บริเวณอาคารศูนย์ควบคุมทางพิเศษ (CCB7)

รูปที่ 2-4 (ต่อ) ภาพขณะรองรับขยะมูลฝอยแบบแยกประเภทบริเวณพื้นที่ด้านเก็บค่าผ่านทาง



รูปที่ 2-5 จุดพักขยะของโครงการภายในพื้นที่อาคารศูนย์ควบคุมทางพิเศษ (CCB7)



บริเวณด้านเก็บค่าผ่านทางบางบำหรุ



บริเวณอาคารศูนย์ควบคุมทางพิเศษ (CCB7)

รูปที่ 2-6 ระบบบำบัดสำเร็จรูปบริเวณด้านเก็บค่าผ่านทางและอาคารศูนย์ควบคุมทางพิเศษ



บริเวณด้านเก็บค่าผ่านทางบางบำหรุ



บริเวณด้านเก็บค่าผ่านทางฉิมพลี



บริเวณด้านเก็บค่าผ่านทางตลิ่งชัน

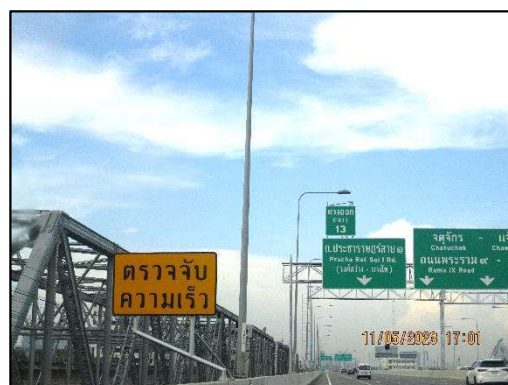
รูปที่ 2-7 ถังดักไขมันบริเวณด้านเก็บค่าผ่านทาง



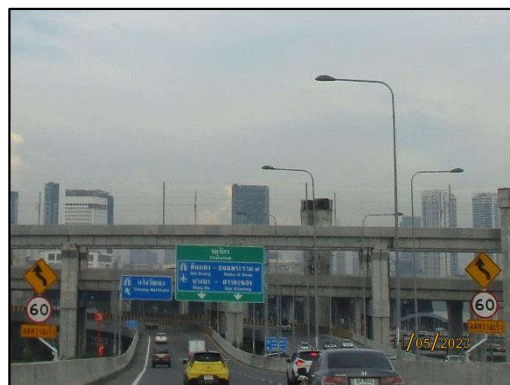
รูปที่ 2-8 การทำความสะอาดผิวถนน



รูปที่ 2-9 การตรวจจับรถยนต์ควันดำที่ใช้บนทางพิเศษ



รูปที่ 2-10 ป้ายตรวจจับความเร็วของรถที่สัญจรบนถนนของโครงการ



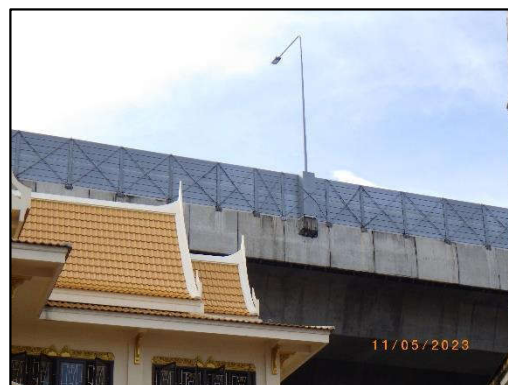
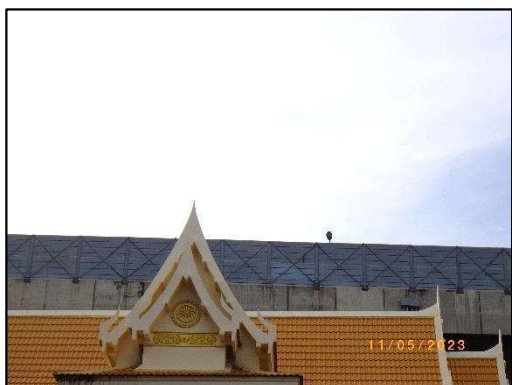
รูปที่ 2-11 การติดตั้งป้ายจำกัดความเร็วของรถที่สัญจรบนถนนของโครงการ



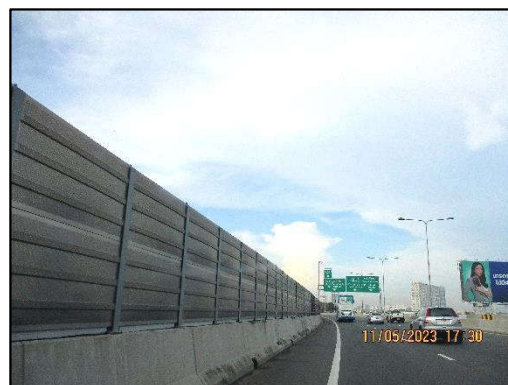
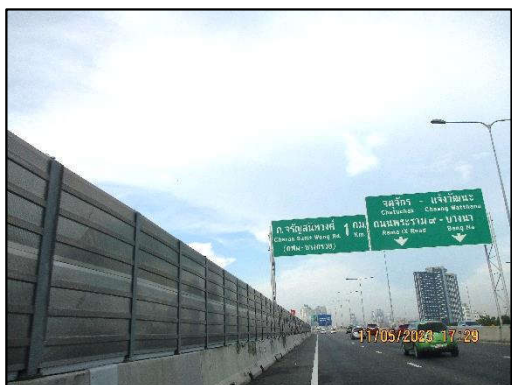
รูปที่ 2-12 กล้องตรวจจับความเร็วของรถที่สัญจรบนถนนของโครงการ



บริเวณโรงเรียนอนุบาลรัตนกุล โรงเรียนสวนติวิทยา ชุมชนริมทางรถไฟ โรงเรียนประมุขวิชา
โรงเรียนวัดวิมุตยารามพิทยากร โรงเรียนวัดวิมุตยารามและวัดวิมุตยาราม



บริเวณวัดเพลงและชุมชนวัดเพลง



บริเวณหมู่บ้านสมชายพัฒนา 1

บริเวณหมู่บ้านสินพัฒนา

รูปที่ 2-13 กำแพงกั้นเสียง



รูปที่ 2-14 ด้านซังน้ำหยกยานพาหนะบริเวณด่านเก็บค่าผ่านทาง



รูปที่ 2-15 กำแพงที่มีความแข็งแรงและมีความสูงเพื่อป้องกันการเกิดอุบัติเหตุ



บริเวณด่านเก็บค่าผ่านทางบางบำหรุ

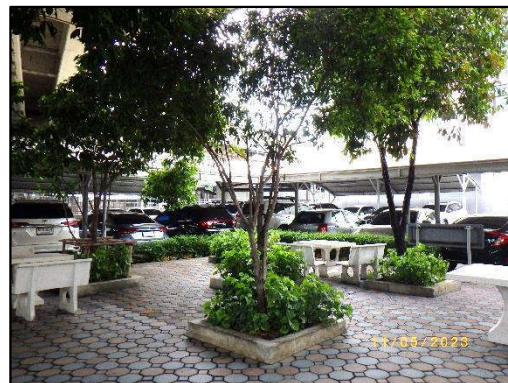


บริเวณด่านเก็บค่าผ่านทางฉิมพลี

รูปที่ 2-16 การบำรุงรักษาต้นไม้ภายในด่านเก็บค่าผ่านทางและอาคารศูนย์ควบคุมทางพิเศษ

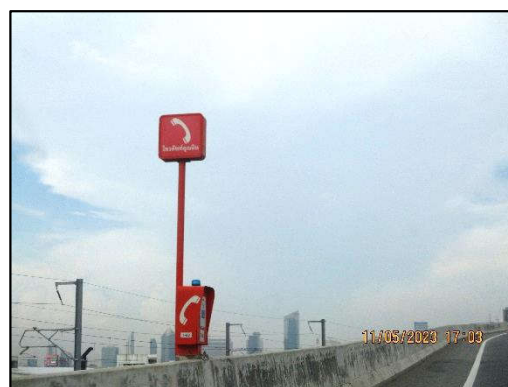
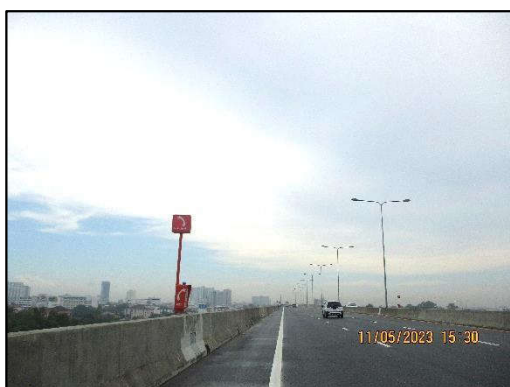


บริเวณด้านเก็บค่าผ่านทางตลิ่งชัน



บริเวณศูนย์ควบคุมทางพิเศษ (CCB7)

รูปที่ 2-16 (ต่อ) การบำรุงรักษาต้นไม้ภายในด่านเก็บค่าผ่านทางและอาคารศูนย์ควบคุมทางพิเศษ



รูปที่ 2-17 โทรศัพท์ฉุกเฉิน



รูปที่ 2-18 ป้ายแจ้งเหตุฉุกเฉิน



รูปที่ 2-19 ถังดับเพลิงบริเวณด้านเก็บค่าผ่านทางและศูนย์ควบคุมทางพิเศษ



รูปที่ 2-20 การติดตั้งอุปกรณ์แจ้งเหตุฉุกเฉิน (Fire Alarm)



รูปที่ 2-21 อุปกรณ์ตรวจจับควัน (Smoke Detector)



รูปที่ 2-22 ไฟฉุกเฉิน (Emergency Light)